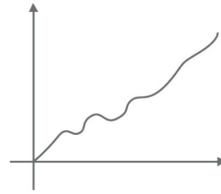




以歲月為X軸
付出的心力為Y軸所形成的曲線是，
持續向上的，
雖有停頓之處，但都會努力維持，不讓現況變糟。
這便是柳副的「遞增」人生。



糶糊哲學 遞增人生

本校前任副校長 柳賢教授 專訪
文／圖 廖俞雲

糶糊哲學

善於比喻的副座，將自己角色定位為「糶ㄍㄟ ㄉㄟ、」，老一輩的人都知道「過節在搓湯圓的時候，如果沒有加入糶ㄍㄟ ㄉㄟ、，便搓不出湯圓」，而校長的角色則是「ㄉㄨㄨ 桶」，負責統理整個校務。「糶ㄍㄟ ㄉㄟ、」往往看不見，但卻是重要的默默存在。

全盤考量 強調團隊

「不能只求自己好，大家都好才是好」「那一年學校音樂系，籌設新系的經費還沒著落。但是音樂系一成立，新聘的鋼琴老師到任馬上需要一台演奏鋼琴，於是便協調理學院的系所先借出600萬買鋼琴給音樂系，而在下一個學期再把這600萬經費歸還，這是一種團隊精神發揮」。曾是排球校隊的柳副打了這樣的比方「對方一個球發過來，誰站的位置最適合接球，就由他來接，沒有非要誰去接的道」；不強調，也不比較個人角色，「成功不一定在我」。這就是「糶ㄍㄟ ㄉㄟ、」

主動出擊 服務到校

回想起爭取科教中心的成立，柳副語氣滿是感動與驕傲。理學院剛成立時，同仁遠赴澎湖和台東，輔導這些地區高中的科學教育，義務指導學生，幫助這些偏遠地區高中留住學區內的學生；並主動為偏遠學校寫計畫充實教學設備，就這樣慢慢的打出高雄師大的名聲，讓教育部知道高雄師大在南部的耕耘。但是，我們並不是去搶台灣師大的資源，我們的策略是「做台灣師大沒有做的部份」。至於他們忙不過來而需要我們協助的，我們一定會幫忙，這是我們成長的機會。這種「服務到校，主動出擊」的策略，也是在幫我們的學生謀出路，因為高師大的畢業生不僅有「品質保證」，而且又有教授的「售後服務」。這就是一種「藍海」策略，為我們的產品「畢業生」找出路。

積極任事 不逃避

問起柳副在校服務期間有甚麼最值得的驕傲，他說：「我們一直設法走在別的學校前面。」理學院在民國78年就向國科會提計畫，申請經費補助設置教學實驗室，用來培育師資，我們有一間大的微型教學教室及四間個人演練室，微型教學教室有一單面鏡，我們可以透過單面鏡觀摩教學，而教學實驗室內設有攝影機可把教學演示錄影下來供檢視和討論，以升教學專業能力；而這些設備是目前師資培育學校列為評鑑必備的教學設備。「還有這裡」柳副帶我們走向研究室窗邊，指著高斯大樓說：「以前，這裡是一片高低起伏很大的地形，連進來探路時都要推著車，學校規劃並經過整地，克服了地形，蓋了教學大樓，接著進駐使用，變成國內美麗大學校園之一。

六心級的處世哲學

副座一直強調「一個團體的氣氛很重要」，在處理較大問題時，應有周全的構思和準備，如能在事先溝通某些觀念，可以讓問題順利解決並獲得共識。人與人相處是愉快的細「心」考慮每個人需求，用「心」安排每一個細節，關「心」每一個人的感受，貼「心」為別人著想，耐「心」做好每一件事，更重要的是，用一顆歡喜「心」來面對人生每一段際合。和副座一起吃一頓飯就知道：即使只是吃飯，都會讓你感受不一樣。

用水餃串起的師生情緣

副座說：「學校剛成立的時候，大部份的老師和學生都住在學校宿舍裡，師生的距離近，關係也密切，常常是明天要考試了，半夜十一、二點學生還來問問題，在幫學生解完問題，學生心滿意足的回去睡了，自己反而睡不著了」。在擔任前幾屆數學系導師時，更利用寒假和系裡同事帶著班上同學組一個讀書會，利用假期一起研究功課。就這樣，那一年清大研究所放榜「錄取的十個名額裡面有六個是我們的畢業生」，清大的教授還很好奇的問了他們是哪一位「名師」指導？

幫學生解答問題，是經師；請學生一起到家裡來包水餃，是人師的最佳展現。

「以前宿舍空間小，所以每一梯次只能找二十位學生到家裡包水餃，但是每一次都擠了四十位，因為另外二十位同學都想來看看他們吃的有沒有一樣」副座笑了起來，我想一定是副座家裡太溫暖了，學生想多來幾次吧！問起現在的學生還會不會到家裡包水餃，「現在的學生都比較忙，也不一定願意到家裡來囉！」雖然如此，但副座忙著張羅因為參加教育部評鑑工作而需要安排的補課行程，「我要利用補課機會帶同學去看泥火山，中午準備請他們吃披薩，下午再安排一個活動，一整天下來，讓他們滿載而歸，也示範當一位老師如何為學生安排活動。」我想，沒有比這更好的身教了。

後記

「不知退休之將至」是同仁們在柳副退休研討會中給柳副的一句話。我們不難想像，在高師奉獻了三十七年的他，是如何的投入他所熱衷的教育工作。柳副一踏進研究室，一面有條不紊的處理桌上的公文信件，一面還能拿飲料招呼我們。為了我們的來訪，還翻出了許多有著故事的老照片，說話總是輕聲細語的他，在講起這些故事時，語調總會不經意的揚起，好像這整整三十七年，都是柳副的滿滿幸福。回程的路上，看著燕巢校區的綠草如茵，藍天白雲，我突然明白，柳副口中的「從荒蕪到美麗」的感動。